



# Vzpostavitev poslovanja in registracija podjetij v Sloveniji

April, 2011

**Jesenice, april 2011**

**Brošuro pripravila:** Razvojna agencija Zgornje Gorenjske skupaj s projektnimi partnerji

**Tekst pripravili:**

Mag. Stevo Ščavničar

Eldina Čosatović, mag.

Univ.dipl.geog. Jasmina Čer

Univ.dipl.oec. Urška Železnikar

**Leto: 2011**

# KAZALO

<b>1. Uvodna beseda</b> .....	<b>3</b>
<b>2. Oblike podjetij v Sloveniji</b> .....	<b>4</b>
2.1. <i>Samostojni podjetnik (s.p.)</i> .....	5
2.2. <i>Družba z omejeno odgovornostjo (d.o.o.)</i> .....	8
2.3. <i>Družba z neomejeno odgovornostjo (d.n.o.)</i> .....	12
2.4. <i>Delniška družba (d.d.)</i> .....	14
2.5. <i>Komanditna družba (k.d.)</i> .....	15
2.6. <i>Komanditna delniška družba (k.d.d.)</i> .....	17
2.7. <i>Dvojna družba</i> .....	17
2.8. <i>Evropska delniška družba (Societas Europea - SE)</i> .....	17
2.9. <i>Tiha družba</i> .....	17
<b>3. Podružnice</b> .....	<b>18</b>
<b>4. Državljeni in pravne osebe EU</b> .....	<b>19</b>
<b>5. Dejavnosti</b> .....	<b>20</b>
<b>6. Obdavčitev</b> .....	<b>21</b>
<b>7. Dodatne informacije</b> .....	<b>22</b>
<b>8. Obmejne vstopne točke Regiolab območja</b> .....	<b>23</b>

## 1. Uvodna beseda

Projekt *REGIOLAB* zajema mednarodno povezovanje avstrijskih in slovenskih regij, in sicer – Štajerske, Koroške in Gradiščanke na avstrijski strani s Koroško, Podravske, Pomurske, Osrednjeslovenske, Savinjske in seveda Gorenjske na slovenski strani.

Projektne partnerji se v okviru projekta osredotočamo na naslednje ciljne skupine, ključne pri spodbujanju in podpiranju čezmejnega sodelovanja:

- institucije znanja kot nosilce inovativnosti in tehnološkega razvoja ter oblikovalce poslovnega in podpornega okolja, organizacije za izvajanje in zagotavljanje podpornih storitev, regionalne razvojne organizacije, regionalne in lokalne uprave in druge deležnike, ki usmerjajo, spodbujajo, podpirajo in usklajujejo splošni regionalni razvoj
- ter nenazadnje tudi podjetja, ki imajo potencial oziroma željo po čezmejnem sodelovanju.

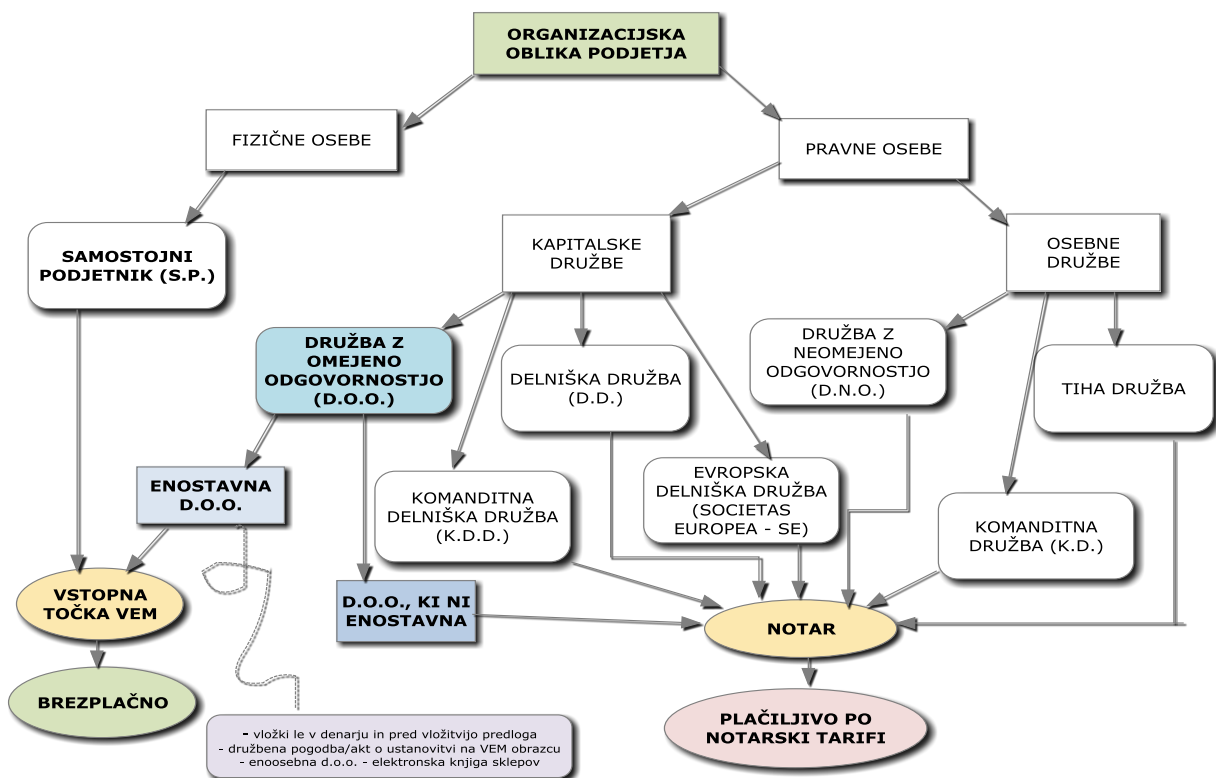
Slednjim, torej vam podjetniki in potencialni podjetniki je namenjena tudi brošura, ki je pred vami.

Na enem mestu boste našli osnovne informacije o tem, katere oblike podjetij je moč registrirati v Sloveniji. Na kratko je opredeljen samostojni podjetnik (s.p.), družba z omejeno odgovornostjo (d.o.o.), družba z neomejeno odgovornostjo (d.n.o), delniška družba (d.d), komanditna družba (k.d.), komanditna delniška družba (k.d.d), dvojna družba, Evropska delniška družba in tiha družba. Predstavljamo vam tudi možnost odprtja podružnice v Sloveniji. Našli boste informacije, kje je podružnico v Sloveniji moč registrirati, kdo lahko poda predlog za njen vpis ter kakšni so stroški povezani z njeno registracijo. Četrto poglavje brošure opredeljuje, kaj potrebujejo državljani in pravne osebe EU za registracijo posamezne oblike podjetij v Sloveniji in kako pridobiti slovensko davčno številko. V nadaljevanju je podana kratka opredelitev dejavnosti in z njimi povezani pogoji za opravljanje. V šestem poglavju smo podali osnovne informacije o obdavčitvi tako samostojnega podjetnika kot tudi pravnih oseb. Ob zaključku brošure boste našli povezave do dodatnih informacij glede slovenske davčne in delovne zakonodaje, registracije podjetij, zavarovanj, podpornih institucij in podobno. Sklep brošure pa predstavlja nabor vstopnih točk Regiolab območja s kontaktnimi podatki in kratko skupno opredelitvijo, kaj navedene točke podjetjem in podjetnikom nudijo.

**Naj vam bodo podane informacije v pomoč pri vzpostavljanju in širjenju vašega poslovanja na slovenski trg.** **Mag. Stevo Ščavničar, RAGOR**

## 2. Oblike podjetij v Sloveniji

- 2.1. Samostojni podjetnik (s.p.)
- 2.2. Družba z omejeno odgovornostjo (d.o.o.)
- 2.3. Družba z neomejeno odgovornostjo (d.n.o.)
- 2.4. Delniška družba (d.d.)
- 2.5. Komanditna družba (k.d.)
- 2.6. Komanditna delniška družba (k.d.d.)
- 2.7. Dvojna družba
- 2.8. Evropska delniška družba (Societas Europea - SE)
- 2.9. Tiha družba



## **2.1. Samostojni podjetnik (s.p.)**

### **OPREDELITEV**

**Samostojni podjetnik** posameznik je fizična oseba, ki na trgu samostojno opravlja pridobitno dejavnost kot svojo izključno dejavnost. Gospodarsko dejavnost mora opravljati trajno, samostojno in s pridobitnim namenom. Pri poslovanju ravna podjetnik po svojih preudarkih in odločitvah, za svoj riziko ter v svojo korist.

Glavne značilnosti samostojnega podjetnika so:

- osnovni kapital ob ustanovitvi ni potreben
- nosilec s.p.-ja odgovarja z vsem svojim premoženjem
- progresivna obdavčitev - poslovni izid iz dejavnosti je obdavčen z dohodnino
- ni ustanovitvenega akta

Podjetnik lahko začne opravljati dejavnost, ko je pri AJPES vpisan v Poslovni register Slovenije (PRS).

### **KJE OPRAVITI REGISTRACIJO**

Vpis lahko samostojni podjetnik opravi na **vstopnih točkah VEM** ali prek **spletnega portala e-VEM** (vse na enem mestu) – <http://evem.gov.si>, za kar pa potrebuje kvalificirano digitalno potrdilo.

Na spletnem portalu e-VEM in na vstopnih točkah VEM so tako zagotovljene informacije v zvezi z vpisom v Poslovni register Slovenije, obrazci za vpis in pomoč pri izpolnjevanju obrazcev.

### **POSTOPEK REGISTRACIJE – VPIS V POSLOVNI REGISTER SLOVENIJE**

V prijavi za vpis v Poslovni register Slovenije mora podjetnik navesti:

- predlagan datum vpisa, ki je poznejši od dne vložitve prijave za vpis in ni daljši od treh mesecev od dne vložitve prijave za vpis

- firmo podjetnika in podatke o sedežu
- podatke o skrajšani firmi, če jo ima
- podatke o podjetniku: ime in priimek, EMŠO, prebivališče, davčno številko
- podatke o zastopniku: ime in priimek, EMŠO, prebivališče, davčno številko
- dejavnosti, ki jih bo podjetnik opravljajal
- podatke o drugih delih podjetnika kot enotah poslovnega registra v skladu z zakonom, ki ureja Poslovni register Slovenije in
- izjavo podjetnika, da nima neporavnanih dospelih obveznosti iz njegovih prejšnjih poslovanj

**DRUGI POSTOPKI ZA SAMOSTOJNE PODJETNIKE, KI JIH JE MOČ OPRAVITI NA VSTOPNIH TOČKAH VEM ALI SPLETNEM PORTALU E-VEM:**

- vpis v register davčnih zavezancev (osebni podatki podjetnika; dan v mesecu za izplačilo plač; podatki o osebi/podjetju, ki bo vodila poslovne knjige; podatki o poslovnih in drugih prostorih, ki se uporabljajo za opravljanje dejavnosti; številke deviznih računov v tujini; povezane osebe; akontacija dohodnine od dohodka, doseženega z opravljanjem dejavnosti; način vodenja poslovnih knjig; lokacija hrambe poslovnih knjig; priprava na obračun prispevkov za socialno varnost)
- oddaja zahtevka za izdajo identifikacijske številke za DDV (obrazec DDV-P2)
- prijava podatkov samostojnega podjetnika v obvezna socialna zavarovanja (obrazec M-1 - prijava v pokojninsko in invalidsko zavarovanje, obvezno zdravstveno zavarovanje, zavarovanje za starševsko varstvo in zavarovanje za primer brezposelnosti)
- prijava, sprememba in odjava podatkov o obveznem zdravstvenem zavarovanju družinskih članov (obrazec M-DČ)
- prijava, sprememba ali odjava podatkov samostojnega podjetnika in delavca v obvezna socialna zavarovanja (obrazec M-1, M-2, M-3)
- oddaja predloga za pridobitev obrtnega dovoljenja
- prijava prostega delovnega mesta (obrazec PD-1)
- pooblašcanje oseb za delo s sistemom e-VEM
- spremembe in izbris samostojnega podjetnika iz poslovnega registra

## **TRANSAKCIJSKI RAČUN**

Samostojni podjetnik s sedežem v Sloveniji posluje preko transakcijskega računa, odprtega pri poslovni banki ali hranilnici, ki ima dovoljenje Banke Slovenije. Poslovni račun lahko podjetnik odpre s potrdilom o vpisu v Poslovni register Slovenije.

## **STROŠEK POSTOPKA**

Vsi zgoraj opredeljeni postopki, povezani z registracijo samostojnega podjetnika, so v okviru VEM točk ali spletnega portala e-VEM **brezplačni**.

## **PRISPEVKI ZA SOCIALNO VARNOST**

### I. Prispevki iz zavarovalne osnove:

- za pokojninsko in invalidsko zavarovanje ... 15,50 %
- za zdravstveno zavarovanje ... 6,36 %
- za starševsko varstvo ... 0,10 %
- za zaposlovanje ... 0,14 %

### II. Prispevki od zavarovalne osnove:

- za pokojninsko in invalidsko zavarovanje ... 8,85 %
- za zdravstveno zavarovanje ... 6,56 %
- za starševsko varstvo ... 0,10 %
- za zaposlovanje ... 0,06 %
- za poškodbe pri delu in poklicne bolezni ... 0,53 %

Samostojni podjetniki so dolžni plačevati prispevek za obvezno pokojninsko in invalidsko zavarovanje, prispevek za obvezno zdravstveno zavarovanje, prispevek za starševsko varstvo in prispevek za zaposlovanje od osnove, od katere plačujejo prispevek za pokojninsko in invalidsko zavarovanje, do 15. dne v mesecu za pretekli mesec. V primeru, da podjetnik zaposluje delavce, mora kot delodajalec obračunati in plačati prispevke za delojemalca v rokih in na način, ki je določen za akontacijo dohodnine od dohodkov, od katerih se plačujejo prispevki za socialno varnost v skladu z drugim odstavkom 335. člena ZDavP-1.



## **TRAJANJE POSTOPKA**

Postopek registracije samostojnega podjetnika se opravi in zaključi v roku **1 delovnega dne**.

## **KDO**

Prijavo za vpis lahko odda bodoči samostojni podjetnik ali njegov pooblaščenec (pooblaščenec se mora izkazati s predložitvijo pisnega pooblastila, na katerem je overjen podpis pooblastitelja). Prijavi za vpis mora biti priložena od bodočega samostojnega podjetnika lastnoročno podpisana izjava, da nima neporavnanih dospelih obveznosti iz njegovih prejšnjih poslovanj.

## **2.2. Družba z omejeno odgovornostjo (d.o.o.)**

### **OPREDELITEV**

**Družba z omejeno odgovornostjo** je družba, katere osnovni kapital sestavljajo osnovni vložki družbenikov. Vrednost vložkov je lahko različna. Osnovni kapital družbe mora znašati vsaj 7.500 evrov, vsak osnovni vložek pa najmanj 50 evrov. Osnovni vložek je lahko zagotovljen v denarju ali kot stvarni vložek ali stvarni prevzem. Stvarni vložek so lahko premičnine in nepremičnine, pravice in podjetje ali del podjetja. Za stvarni vložek se šteje tudi plačilo za premoženjske predmete, ki jih je družba prevzela in jih prišteje družbenikovemu vložku.

Družbo lahko ustanovi ena (eno-osebna d.o.o.) ali več (več-osebna d.o.o.) fizičnih oziroma pravnih oseb, ki postanejo z ustanovitvijo družbe družbeniki. Družba ima lahko največ 50 družbenikov. Lahko jih ima tudi več kot 50, vendar tedaj potrebuje dovoljenje ministra, pristojnega za gospodarstvo.

Družba se ustanovi s pogodbo, ki mora biti sklenjena v obliki notarskega zapisa, podpišejo pa jo vsi družbeniki (družbena pogodba). Družbo z omejeno odgovornostjo lahko ustanovi tudi samo ena oseba (ustanovitelj), ki sprejme akt o ustanovitvi. Pravni posli, ki jih sklene edini družbenik v imenu družbe s samim seboj kot drugo pogodbeno stranko, morajo biti v pisni obliki, pri čemer kolizijski zastopnik družbe ni

potreben (enako pri d.d., ki jo ustanovi en ustanovitelj). Vse odločitve, o katerih sicer odloča skupščina, sprejema edini družbenik samostojno, pri čemer mora vse odločitve vpisovati v knjigo sklepov, ki jo potrди notar, sicer ti sklepi nimajo pravnega učinka.

Organi družbe so skupščina, nadzorni svet (ni obligatoren, razen če zakon ali družbena pogodba tako določata) ter poslovodja.

Glavne značilnosti družbe z omejeno odgovornostjo so:

- potreben osnovni kapital v višini 7.500 €
- družbenik odgovarja le v višini svojega vložka (odgovarjanje le s premoženjem podjetja)
- obdavčitev dobička s stopnjo 20 %
- možnost ustanovitve enoosebne ali več osebne družbe z omejeno odgovornostjo
- eno-osebna družba se ustanovi z aktom o ustanovitvi, več-osebna pa s sklenitvijo družbene pogodbe

### **KJE OPRAVITI REGISTRACIJO**

Vpis **enostavne družbe z omejeno odgovornostjo** je moč opraviti na **vstopnih točkah VEM** ali prek spletnega **portala e-VEM** (vse na enem mestu) – <http://evem.gov.si>, za kar pa se potrebuje kvalificirano digitalno potrdilo.

Kot enostavno družbo z omejeno odgovornostjo se opredeljuje družba, ki izpolnjuje naslednje predpostavke:

- vložki se vplačajo samo v denarju (z nakazilom na bančni račun) in celoten znesek vložkov (najmanj 7.500 €) je plačan pred vložitvijo predloga
- družbena pogodba oziroma akt o ustanovitvi se sklène na obrazcu VEM, katerega vsebina je predpisana in je ni moč spreminjati
- pri eno-osebni d.o.o. želi družbenik voditi elektronsko knjigo sklepov

Vpis **družbe z omejeno odgovornostjo, ki je ni moč opredeliti kot enostavne**, se lahko opravi pri **notarju**.

Notar torej opravi vpis za naslednje družbe:

- osnovni kapital je vložen v obliki stvarnih vložkov ali pa se denarni vložki, ki v skupnem znesku presegajo 7.500 €, delno vplačajo po vpisu ustanovitve v sodni register
- družbena pogodba oziroma akt o ustanovitvi se sprejme v obliki notarskega zapisa (V tem primeru so dopustna vsebinska odstopanja od vzorčne pogodbe VEM in se v pogodbo lahko vključijo dodatni dogovori in vsebinske opredelitve.)
- družbenik eno-osebne d.o.o. želi voditi pisno knjigo sklepov

### **POSTOPEK REGISTRACIJE – VPIS V SODNI REGISTER**

V prijavi/predlogu za vpis ustanovitve v sodni register je potrebno navesti osnovne podatke (osnovni podatki, predlagatelj ter podatki o zastopniku ali pooblaščenem predlagatelju), podatke o gospodarski družbi (kapital, firma, skrajšana firma, poslovni naslov), osebne podatke o družbenikih, podatke o poslovnih deležih (poslovni deleži za vsakega družbenika), osebne podatke o zastopnikih, podatke o organih nadzora (osebni podatki članov organa nadzora), podatke o dejavnostih (dodajanje dejavnosti, izbira glavne dejavnosti, ...) ter skupščinske in druge sklepe.

Predlogu za vpis ustanovitve v sodni register se priloži družbena pogodba oziroma akt o ustanovitvi, sklep družbenikov o imenovanju poslovodstva, za vsakega zastopnika (poslovodjo), izjava poslovodje iz prvega odstavka 5. člena Uredbe, izjava iz 4. točke tretjega odstavka 27. člena ZSReg za vsakega družbenika ter sklep poslovodstva o določitvi poslovnega naslova družbe iz prvega odstavka 6. člena Uredbe. Vsi dokumenti se pripravijo na točki VEM oziroma pri notarju.

Predlogu za vpis o ustanovitvi v sodni register je potrebno predložiti tudi potrdilo banke o vplačilu osnovnega kapitala.

## **DRUGI POSTOPKI ZA GOSPODARSKE DRUŽBE, KI JIH JE MOČ OPRAVITI NA VSTOPNIH TOČKAH VEM ALI SPLETNEM PORTALU E-VEM**

- vpis nameravane firme
- prijava sprememb firme, poslovnega naslova, zastopnika in dejavnosti (enostavne spremembe) pri enostavni eno-osebni ali več-osebni d.o.o. v sodnem/poslovnem registru
- pridobitev obrtnega dovoljenja za vse vrste družb
- prijava davčnih podatkov (vpis v davčni register, obvestilo o spremembi davčnega obdobja, izračun predvidene davčne osnove DDPO) za vse vrste družb
- predložitev zahtevka za identifikacijo za namene DDV za vse vrste družb (obrazec DDV-P2)
- prijava prostega delovnega mesta (obrazec PD-1)
- prijava, sprememba ali odjava družbenika ali delavca v obvezna socialna zavarovanja (obrazec M-1, M-2, M-3)
- prijava ali sprememba podatkov o družinskih članih v obveznem zdravstvenem zavarovanju (obrazec M-DČ)
- dodelitev, sprememba ali odvzem pooblastila za opravljanje postopkov VEM prek portala e-VEM

## **TRANSAKCIJSKI RAČUN**

Pravna oseba s sedežem v Sloveniji posluje preko transakcijskega računa, odprtega pri poslovni banki ali hranilnici, ki ima dovoljenje Banke Slovenije.

Družbeniki pri banki, ki jo izberejo, odprejo (začasni) denarni račun družbe, na katerega vsak družbenik nakaže celotni znesek svojega osnovnega vložka (skupno najmanj 7.500 €). Banka izstavi potrdilo o plačilu osnovnih vložkov, ki ga je potrebno predložiti VEM točki ali notarju kot dokazilo. Potrdilo se pretvori v elektronsko obliko, se priloži predlogu za vpis ustanovitve ter se posreduje registracijskemu organu.

## **STROŠEK POSTOPKA**

Postopki, ki jih posameznik ali pravna oseba opravi v okviru vstopnih VEM točk ali preko spletnega portala e-VEM, so **brezplačni**.

Strošek postopkov, ki se opravijo pri notarjih, se obračunava po **notarskih tarifah**.

## **TRAJANJE POSTOPKA**

Postopek registracije družbe z omejeno odgovornostjo se opravi in zaključi v roku cca **5 delovnih dni**.

## **KDO**

Postopka v zvezi z ustanovitvijo se morajo osebno udeležiti vsi družbeniki in poslovodje (svojo istovetnost dokazujejo z veljavnim osebnim dokumentom). Če je družbenik pravna oseba, mora na VEM točko priti njegov zakoniti zastopnik. V primeru, da posameznika zastopa pooblaščenec, se mora le-ta izkazati s predložitvijo pisnega pooblastila, na katerem je overjen podpis pooblastitelja.

## **2.3. Družba z neomejeno odgovornostjo (d.n.o.)**

### **OPREDELITEV**

**Družba z neomejeno odgovornostjo** je družba dveh ali več oseb, ki odgovarjajo za obveznosti družbe z vsem svojim premoženjem. Družbo z neomejeno odgovornostjo tako lahko ustanovita najmanj dve fizični ali pravni osebi. Družba je ustanovljena z družbeno pogodbo med vsemi družbeniki.

Za ustanovitev d.n.o. ni predpisan osnovni kapital. Družbeniki so dolžni vplačati enake vložke, v kolikor ni z družbeno pogodbo odločeno drugače. Vložek je lahko izražen v denarju, stvareh, pravicah ali storitvah.

Posle družbe so upravičeni in dolžni voditi vsi družbeniki. Če je vodenje poslov z družbeno pogodbo preneseno na enega ali več družbenikov, drugi družbeniki ne

smejo voditi poslov. Za zastopanje družbe je upravičen vsak družbenik. Družbena pogodba lahko določa, da družbo zastopajo vsi ali nekateri družbeniki skupno.

### **KJE OPRAVITI REGISTRACIJO IN STROŠEK POSTOPKA**

Vpis družbe z neomejeno odgovornostjo se opravi pri **notarju**.

Stroški postopkov se obračunavajo po **notarskih tarifah**.

### **POSTOPEK REGISTRACIJE – VPIS V SODNI REGISTER**

V prijavi/predlogu za vpis v sodni register je potrebno navesti vse obvezne attribute bodoče družbe: firmo, sedež (kraj) in poslovni naslov, identifikacijske podatke ustanoviteljev (osebno ime, EMŠO, naslov stalnega prebivališča za fizične osebe, firma, matična številka in poslovni naslov za pravne osebe, davčna številka za tuje fizične in pravne osebe), identifikacijske podatke in tip zastopnikov (družbenik, poslovodja ali prokurist), način zastopanja (samostojno ali skupno), meje pooblastil za zastopanje ter šifro glavne dejavnosti.

Notar sestavi tudi vse potrebne listine:

- družbeno pogodbo v obliki notarskega zapisa ali v obliki zasebne listine, na kateri so overjeni podpisi vseh družbenikov,
- če družbo poleg družbenikov zastopajo tudi poslovodje: sklep o imenovanju poslovodij.

Na podlagi odločitve registrskega sodišča o vpisu ustanovitve subjekta vpisa v sodni register AJPES temu subjektu določi šifro glavne dejavnosti in matično številko.

### **KDO**

Za sestavo in podpis listin je potrebna osebna prisotnost ustanoviteljev (fizičnih oseb oziroma zakonitih zastopnikov pravnih oseb). Posameznega ustanovitelja lahko zastopa pooblaščenec. Pooblastilo za zastopanje pri ustanovitvi družbe s pogodbo v obliki notarskega zapisa mora biti v enaki obliki, torej v obliki notarskega zapisa.

## **2.4. Delniška družba (d.d.)**

### **OPREDELITEV**

**Delniška družba**, krajše d. d, je gospodarska družba, katere osnovni kapital je razdeljen na delnice. Najnižji znesek osnovnega kapitala je 25.000 evrov, najnižji nominalni znesek delnice je 1 evro. Pri tem morajo vsaj tretjino osnovnega kapitala sestavljati delnice, ki se vplačajo v denarju (delnice se lahko vplačujejo tudi s stvarnimi vložki).

Delniška družba je upnikom odgovorna za svoje obveznosti z vsem svojim premoženjem. Delničarji pa niso odgovorni za obveznosti družbe upnikom.

Delniško družbo ustanovi ena ali več pravnih oziroma fizičnih oseb, ki sprejmejo statut, ki pa mora biti izdelan v obliki notarskega zapisa.

Organi delniške družbe so skupščina, nadzorni svet (ni obligatoren, razen če tako določa zakon ali statut) in uprava.

### **KJE OPRAVITI REGISTRACIJO IN STROŠEK POSTOPKOV**

Vpis delniške družbe se opravi pri **notarju**.

Stroški postopkov se obračunavajo po **notarskih tarifah**.

### **POSTOPEK REGISTRACIJE – VPIS V SODNI REGISTER**

Ustanovitelji morajo v prijavi/predlogu za vpis v sodni register navesti vse obvezne attribute bodoče družbe: firmo in skrajšano firmo; sedež (kraj) in poslovni naslov; identifikacijske podatke ustanoviteljev (osebno ime, EMŠO, naslov stalnega prebivališča za fizične osebe, firma, matična številka in poslovni naslov za pravne osebe, davčna številka za tuje fizične in pravne osebe); identifikacijske podatke v zvezi z zastopniki (člani posloводства in prokuristi); tip zastopnikov (prokurist, član uprave pri dvotirnem sistemu upravljanja ali izvršni direktor ali član upravnega odbora pri enotirnem sistemu upravljanja); način zastopanja (samostojno ali skupno); čas trajanja delniške družbe, če je ustanovljena za določen čas; identifikacijske podatke

članov nadzornega sveta ali upravnega odbora; višino osnovnega kapitala; število in vrsto delnic (prinosniške ali imenske, navadne ali prednostne in nominalne ali kosovne); višino odobrenega kapitala; zaznamek, če statut pooblašča poslovodstvo, da osnovni kapital poveča z izdajo novih delnic za vložke; želje družbenikov glede dodatnih dogovorov o pravilih družbe; dejavnost družbe.

Notar sestavi vse potrebne listine, ki jih je potrebno predložiti predlogu za vpis. O zahtevku za vpis v sodni register odloči registrsko sodišče.

### **KDO**

Za sestavo in podpis listin je potrebna osebna prisotnost ustanoviteljev (fizičnih oseb oziroma zakonitih zastopnikov pravnih oseb). Posameznega ustanovitelja lahko zastopa pooblaščenec. Pooblastilo za zastopanje pri ustanovitvi družbe s pogodbo v obliki notarskega zapisa mora biti v enaki obliki, torej v obliki notarskega zapisa. Ker mora biti podpis zastopnika, člana nadzornega sveta ali člana upravnega odbora na izjavi o soglasju za imenovanje in na izjavi, da ni zadržkov za imenovanje po drugem odstavku 255. člena Zakona o gospodarskih družbah (ZGD-1, Uradni list RS, št. 42/2006) overjen, je potrebna tudi osebna prisotnost vseh navedenih oseb.

## **2.5. Komanditna družba (k.d.)**

### **OPREDELITEV**

**Komanditna družba**, krajše k.d., je družba dveh ali več oseb. Ustanovita jo torej lahko najmanj 2 družbenika, pri čemer najmanj en družbenik odgovarja za obveznosti družbe z vsem svojim premoženjem (komplementar) ter najmanj en družbenik odgovarja za obveznosti družbe le do višine svojega kapitalskega vložka (komanditist).

Družba se ustanovi z družbeno pogodbo. Za ustanovitev ni predpisan osnovni kapital. Kritje izgube in razdelitev dobička sta enaka kot v d.n.o.. Komplementar je upravičen zastopati družbo in voditi posle. Komandist je iz zastopanja izključen, lahko pa se mu podeli prokura ali posebno pooblastilo.



Za komplementarje se smiselno uporabljajo pravila, ki urejajo položaj družbenika v d.n.o., za komanditiste pa tista, ki veljajo za družbenike d.o.o..

### **KJE OPRAVITI REGISTRACIJO IN STROŠEK POSTOPKOV**

Vpis komanditne družbe se opravi pri **notarju**.

Stroški postopkov se obračunavajo po **notarskih tarifah**.

### **POSTOPEK REGISTRACIJE – VPIS V SODNI REGISTER**

Ustanovitelji morajo v prijavi/predlogu za vpis v sodni register navesti vse obvezne attribute bodoče družbe: firmo; sedež (kraj) in poslovni naslov; identifikacijske podatke ustanoviteljev (osebno ime, EMŠO, naslov stalnega prebivališča za fizične osebe, firma, matična številka in poslovni naslov za pravne osebe, davčna številka za tuje fizične in pravne osebe); opredelitev družbenika kot komanditista ali komplementarja; vrsta in obseg odgovornosti za obveznosti družbe (pri komplementarju: odgovarja z vsem svojim premoženjem; pri komanditistu: ne odgovarja); višino vložka; če je družbenik komanditist; identifikacijske podatke in tip zastopnikov (komplementar, poslovodja ali prokurist); način zastopanja (samostojno ali skupno); meje pooblastil za zastopanje; šifro glavne dejavnosti.

Notar sestavi listine, ki jih je potrebno predložiti predlogu za vpis, in sicer družbeno pogodbo v obliki notarskega zapisa ali v obliki zasebne listine, na kateri so overjeni podpisi vseh družbenikov. V kolikor družbo poleg družbenikov zastopajo tudi poslovodje, se pripravi tudi sklep o imenovanju poslovodij.

O zahtevku za vpis v sodni register odloči registrsko sodišče.

### **KDO**

Za sestavo in podpis listin je potrebna osebna prisotnost ustanoviteljev (fizičnih oseb oziroma zakonitih zastopnikov pravnih oseb). Posameznega ustanovitelja lahko zastopa pooblaščenec. Pooblastilo za zastopanje pri ustanovitvi družbe s pogodbo v obliki notarskega zapisa mora biti v enaki obliki, torej v obliki notarskega zapisa.

## **2.6. Komanditna delniška družba (k.d.d.)**

**Komanditna delniška družba (k. d. d.)** je komanditna družba, v kateri so kapitalski deleži komanditistov razdeljeni na delnice in zaradi tega zanje smiselno veljajo pravila, ki urejajo delniško družbo.

## **2.7. Dvojna družba**

**Dvojna družba** je komanditna družba, v kateri je edini komplementar družba, pri kateri ni osebno odgovornih družbenikov ali so vsi komplementarji take družbe. Delniška družba, družba z omejeno odgovornostjo in komanditna delniška družba se ne smejo preoblikovati v dvojno družbo.

## **2.8. Evropska delniška družba (Societas Europea - SE)**

**Evropska delniška družba (Societas Europea - SE)** je vrsta delniške družbe. Pravila glede njenega načina ustanavljanja, upravljanja, prenosa sedeža in prenehanja sledijo Uredbi 2157/2001/ES.

Evropsko delniško družbo je moč registrirati tako v Sloveniji kot katerikoli drugi državi članici EU, njena registracija pa se brez težav prenaša med navedenimi državami članicami EU. Evropska delniška družba je vpisana v nacionalnem registru države članice EU, kjer ima družba svoj sedež.

Družbe lahko pri ustanavljanju evropske družbe izbirajo med štirimi načini: združitve, preoblikovanje, ustanovitev holdinga ali hčerinske družbe SE.

Za prijavo evropske delniške družbe za vpis v register se uporabljajo določbe, ki veljajo za delniške družbe.

## **2.9. Tiha družba**

**Tiha družba** nastane s pogodbo, na podlagi katere tihi družbenik s premoženjskim vložkom v podjetje koga drugega (nosilca tihe družbe) pridobi pravico do udeležbe pri njegovem dobičku. Nosilec tihe družbe in en ali več tihih družbenikov se o svojih razmerjih svobodno dogovarjajo in morajo pri njihovem uresničevanju ravnati tako skrbno kot pri lastnih zadevah. Nosilec tihe družbe nastopa v pravnem prometu in je izključni nosilec vseh pravic in obveznosti iz poslovanja tihe družbe.

### 3. Podružnice

#### OPREDELITEV

Podružnico lahko ustanovi domača ali tuja pravna oseba. Osnovni kapital ni predpisan. Tuje podjetje lahko v Sloveniji opravlja pridobitno dejavnost le v primeru, da ima tu registrirano podružnico oziroma ustanovi novo podjetje.

Tuje podjetje iz tretje države (države, ki ni članica EU) lahko ustanovi podružnico, če je v državi, kjer ima sedež, registrirano že najmanj dve leti.

Podružnica nastopa v imenu in za račun tujega podjetja, pri tem uporablja firmo matičnega podjetja, njegov sedež in svojo firmo. Podružnice niso pravne osebe, smejo pa opravljati vse posle, ki jih sicer lahko opravlja družba.

#### KJE OPRAVITI REGISTRACIJO, KDO LAHKO PODA PREDLOG ZA VPIS IN STROŠEK POSTOPKOV

Predlog za vpis podružnice v sodni register je mogoče oddati na **vstopni točki VEM** ali preko spletnega postala e-VEM. Podružnico pa je mogoče ustanoviti tudi pri **notarju**.

Predlog za vpis podružnice v ustrezni register lahko poda zakoniti zastopnik podjetja. Postopki, opravljeni preko vstopnih točk VEM in spletnega portala e-VEM, so **brezplačni**. Postopki, ki jih opravi notar, se plačujejo po **notarskih tarifah**.

#### POSTOPEK REGISTRACIJE

Prijavo za vpis podružnice v register vloži zastopnik tujega podjetja in mora vsebovati: firmo in sedež podružnice; navedbo dejavnosti in poslov, ki jih opravlja podružnica; ime in priimek osebe, ki zastopa podružnico in tuje podjetje; druge podatke, določene z zakonom.

Prijavi je treba priložiti: izpisek iz registra, iz katerega sta razvidna vsebina in datum vpisa matičnega podjetja; sklep posloводства o ustanovitvi podružnice; prepis pravil ali pogodbe družbenikov, ki mora biti notarsko overjen; overjeno poslovno poročilo zadnjega leta poslovanja tujega podjetja, ki ustanavlja podružnico, v skrajšani obliki. Listine morajo biti predložene v izvorniku in overjenem prevodu.

## 4. Državljeni in pravne osebe EU

### **KAJ POTREBUJEJO**

Podjetnik, družbenik, zastopnik ali član nadzornega organa, ki je državljan EU, ob registraciji posamezne oblike družbe s sedežem v Sloveniji kot tudi ob ustanovitvi s.p.-ja v Sloveniji potrebuje:

- fizična oseba - **slovensko davčno številko**
- pravna oseba (ni vpisana v poslovni register in zato nima matične številke) – **slovensko davčno številko**
- če je družbenik tuja pravna oseba, je potrebno predložiti tudi overjen prevod izpisa iz registra države njenega sedeža (ta dokument se predloži tudi na DURS pri vpisu v davčni register)

Po pridobitvi slovenske davčne številke je postopek enak kot pri državljanih in pravnih osebah Republike Slovenije.

### **KAKO DO SLOVENSKE DAVČNE ŠTEVILKE**

Predlagatelj, ki v Republiki Sloveniji nima stalnega niti začasnega prebivališča in namerava na njenem območju opravljati dejavnost, mora davčno številko pridobiti pred začetkom opravljanja dejavnosti. Za slovensko davčno številko je moč zaprositi na krajevno pristojnem davčnem uradu DURS (davčni urad, na območju katerega bo opravljal dejavnost kot podjetnik), kjer se vloži vlogo za vpis v davčni register. Davčni urad predlagatelju dodeli davčno številko, ga vpiše v davčni register in mu izda potrdilo o vpisu, na katerem navede dodeljeno davčno številko.

Predlagatelj, ki je prejel potrdilo o vpisu v davčni register, na katerem je navedena davčna številka, lahko izvede posamezne postopke ob vpisu družbe v ustreznih register.

## 5. Dejavnosti

### **OPREDELITEV**

Ne glede na obliko podjetja, ki jo posameznik oziroma pravna oseba želi ustanoviti, je potrebno v predlogu za vpis družbe/podjetnika v ustrežni register navesti in določiti dejavnosti, ki jih bo podjetje/podjetnik opravljalo.

Nabor vseh dejavnosti, ki jih je moč registrirati v Sloveniji, je zajet v Standardni klasifikaciji dejavnosti 2008 (SKD 2008), ki je določena na podlagi Uredbe o standardni klasifikaciji dejavnosti (in njenimi pripadajočimi spremembami).

Posamezna dejavnost je opredeljena na podlagi petmestne šifre, pri čemer določa:

- področje - črkovna oznaka,
- oddelek - dvomestna številčna oznaka,
- skupino - trimestna številčna oznaka,
- razred - štirimestna številčna oznaka,
- podrazred - petmestna številčna oznaka.

### **POGOJI ZA OPRAVLJANJE DEJAVNOSTI**

Opravljanje posameznih dejavnosti je pogojeno z izpolnjevanjem določenih pogojev (npr. izobrazba, poslovni prostor, licenca, ...). Podjetje oziroma podjetnik mora pred opravljanjem dejavnosti tako pridobiti vsa ustrezna dovoljenja za opravljanje izbranih dejavnosti. Dovoljenja se razlikujejo glede na glavno dejavnost, ki jo bo podjetnik opravljal.

Posebno skupino dejavnosti, za katere je potrebno izpolnjevanje vnaprej določenih pogojev, predstavljajo obrtne dejavnosti (Uredba o določitvi obrtnih dejavnosti in obrti podobnih dejavnosti).

Pomoč pri izbiri primernih šifer dejavnosti standardne klasifikacije kot tudi pri opredelitvi pogojev za opravljanje izbranih dejavnosti je podjetjem/podjetniku dostopna na vstopnih točkah VEM.

## 6. Obdavčitev

**Samostojni podjetnik:** progresivna obdavčitev glede na poslovni izid iz dejavnosti. Samostojni podjetnik je obdavčen z **dohodnino**.

Stopnje dohodnine za davčno leto 2011:

Če znaša neto letna davčna osnova v €		Znaša dohodnina v €	
Nad	Do		
	7.634,40		16 %
7.634,40	15.268,77	1.221,50	+ 27 % nad 7.634,40
15.268,77		3.282,78	+ 41 % nad 15.268,77

**Pravne osebe:** obdavčitev pravnih oseb je izvedena preko **davka od dohodkov pravnih oseb**.

**Davčna stopnja** dohodka od pravnih oseb od leta 2010 naprej znaša **20 %**.

**Davek na dodatno vrednost (DDV)** - predpisani sta dve stopnji DDV, splošna (20 %) in nižja (8,5 %). Za blago, pridobljeno znotraj Skupnosti, se uporablja enaka stopnja DDV, ki se uporablja za dobavo enakega blaga na ozemlju Slovenije.

## 7. Dodatne informacije

### DAVČNA ZAKONODAJA

Davčni urad Republike Slovenije – DURS - <http://www.durs.gov.si>

Davki, prispevki in druge obvezne dajatve, ki lahko bremenijo fizične osebe z dejavnostjo:

[http://www.durs.gov.si/si/fizicne\\_osebe/davki\\_prispevki\\_in\\_druge\\_obvezne\\_dajatve\\_za\\_fizicne\\_osebe/](http://www.durs.gov.si/si/fizicne_osebe/davki_prispevki_in_druge_obvezne_dajatve_za_fizicne_osebe/)

Davki, prispevki in druge obvezne dajatve, ki lahko bremenijo pravne osebe -

[http://www.durs.gov.si/si/pravne\\_osebe/davki\\_prispevki\\_in\\_druge\\_obvezne\\_dajatve\\_za\\_pravne\\_osebe/](http://www.durs.gov.si/si/pravne_osebe/davki_prispevki_in_druge_obvezne_dajatve_za_pravne_osebe/)

### DELOVNA ZAKONODAJA

Ministrstvo za delo, družino in socialne zadeve: <http://www.mddsz.gov.si>

[http://www.mddsz.gov.si/si/zakonodaja\\_in\\_dokumenti/veljavni\\_predpisi/#c7576](http://www.mddsz.gov.si/si/zakonodaja_in_dokumenti/veljavni_predpisi/#c7576)

### OBLIKE PODJETIJ

Zakon o gospodarskih družbah:

[http://zakonodaja.gov.si/rpsi/r01/predpis\\_ZAKO4291.html](http://zakonodaja.gov.si/rpsi/r01/predpis_ZAKO4291.html)

### OBRTNI ZAKON

Obrtno-podjetniška zbornica Slovenije: <http://www.ozs.si/>

Obrtni zakon: [http://zakonodaja.gov.si/rpsi/r05/predpis\\_ZAKO355.html](http://zakonodaja.gov.si/rpsi/r05/predpis_ZAKO355.html)

Uredba o določitvi obrtnih dejavnosti in obrti podobnih dejavnosti:

[http://zakonodaja.gov.si/rpsi/r05/predpis\\_URED4025.html](http://zakonodaja.gov.si/rpsi/r05/predpis_URED4025.html)

### PODPORNE INSTITUCIJE

JAPTI – Javna agencija za podjetništvo in tuje investicije: <http://www.japti.si/>

Seznam vstopnih točk VEM: <http://evem.gov.si/evem/infoVstopneTocke.evem>

## REGISTRACIJA PODJETIJ

Notarska zbornica Slovenije: <http://www.notar-z.si/seznam-notarjev>

Notarske tarife: <http://www.notar-z.si/drupal/sites/default/files/notarska-tarifa.pdf>

Spletni portal e-VEM: <http://evem.gov.si/evem/>

## STANDARDNA KLASIFIKACIJA DEJAVNOSTI (SKD 2008)

Uredba o standardni klasifikaciji:

<http://www.uradni-list.si/1/objava.jsp?urlid=200769&stevilka=3820>

## ZAPOSLOVANJE

Zavod Republike Slovenije za zaposlovanje (ZRSZ): <http://www.ess.gov.si/>

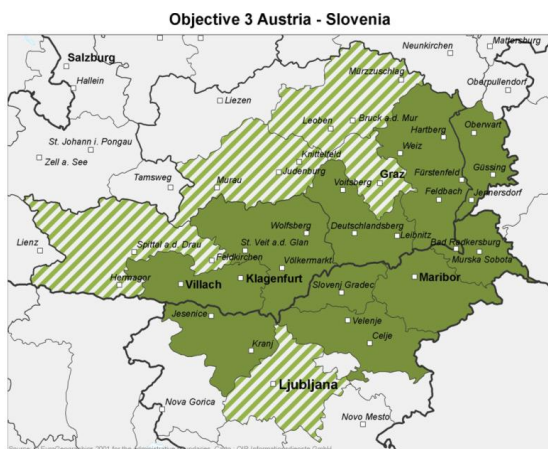
## ZAVAROVANJA

Zavod za invalidsko in pokojninsko zavarovanje Slovenije (ZPIZ):

<http://www.zpiz.si/>

Zavod za zdravstveno zavarovanje Slovenije (ZZZS): [www.zzzs.si/](http://www.zzzs.si/)

## 8. Obmejne vstopne točke Regiolab območja



**REGIO  
LAB**



Gorenjska	Koroška
<p><b>1. Razvojna agencija Zgornje Gorenjske</b> Spodnji Plavž 24e, 4270 Jesenice Tel. +386 (0)4 581 34 19 E-mail: <a href="mailto:info@ragor.si">info@ragor.si</a> <a href="mailto:dina@ragor.si">dina@ragor.si</a> Splet: <a href="http://www.ragor.si">www.ragor.si</a></p> <p><b>2. OOO Jesenice</b> Cesta železarjev 2, 4270 Jesenice, Tel. +386 (0)4 583 34 50 E-mail: <a href="mailto:vilma.hribar@oos.si">vilma.hribar@oos.si</a> Splet: <a href="http://www.oos-jesenice.si">www.oos-jesenice.si</a></p> <p><b>3. Razvojna agencija Sora d.o.o.</b> Spodnji trg 2, 4220 Škofja Loka Tel. +386 (0)4 506 02 23 E-mail: <a href="mailto:info@ra-sora.si">info@ra-sora.si</a> <a href="mailto:julija.primozic@ra-sora.si">julija.primozic@ra-sora.si</a> Splet: <a href="http://www.ra-sora.si">www.ra-sora.si</a></p> <p><b>4. OOO Kranj</b> Cesta Staneta Žagarja 37, 4000 Kranj Tel. +386 (0)4 281 83 10 E-mail: <a href="mailto:info@ooskranj.com">info@ooskranj.com</a> Splet: <a href="http://www.ooskranj.com">www.ooskranj.com</a></p>	<p><b>1. GZS Območna zbornica Koroška</b> Koroška cesta 47, 2370 Dravograd Tel. +386 (0)2 872 32 50 E-mail: <a href="mailto:oz.koroska@gzs.si">oz.koroska@gzs.si</a> <a href="mailto:tatjana.kupnik@gzs.si">tatjana.kupnik@gzs.si</a> Splet: <a href="http://www.gzs.si/slo/regije/oz_koroska">www.gzs.si/slo/regije/oz_koroska</a></p> <p><b>2. Podjetniški inkubator TRC Koroška</b> Podgorska cesta 2, 2380 Slovenj Gradec Tel. +386 (0)2 878 73 30 E-mail: <a href="mailto:info@trc-koroska.si">info@trc-koroska.si</a> <a href="mailto:davorin.rogina@trc-koroska.si">davorin.rogina@trc-koroska.si</a> Splet: <a href="http://www.trc-koroska.si">www.trc-koroska.si</a></p> <p><b>3. VEM točka Podjetniški center Slovenj Gradec</b> Ronkova ulica 4, 2380 Slovenj Gradec Tel. +386 (0)2 884 29 27 E-mail: <a href="mailto:info@podjetniskicenter-sg.si">info@podjetniskicenter-sg.si</a> <a href="mailto:katarina@podjetniskicenter-sg.si">katarina@podjetniskicenter-sg.si</a> Splet: <a href="http://www.podjetniskicenter-sg.si">www.podjetniskicenter-sg.si</a></p> <p><b>4. VEM točka A.L.P. PECA</b> Prežihova ulica 17, 2390 Ravne na Koroškem Tel. +386 (0)2 821 78 60 E-mail: <a href="mailto:info@alppeca.si">info@alppeca.si</a> <a href="mailto:viktoria.barbic@alppeca.si">viktoria.barbic@alppeca.si</a> Splet: <a href="http://vem.alppeca.si/index.aspx">http://vem.alppeca.si/index.aspx</a></p>
Podravska	Pomurska
<p><b>1. Ekonomski inštitut Maribor d.o.o.</b> Razlagova ulica 22, 2000 Maribor Tel. +386 (0)2 235 23 43 E-mail: <a href="mailto:info@eim-mb.si">info@eim-mb.si</a> Splet: <a href="http://www.eim-mb.si/">www.eim-mb.si/</a></p> <p><b>2. ZRS Bistra Ptuj</b> Slovenski trg 6, 2250 Ptuj Tel. +386 (0)2 748 02 50 E-mail: <a href="mailto:bistra@bistra.si">bistra@bistra.si</a> Splet: <a href="http://www.bistra.si/">www.bistra.si/</a></p> <p><b>3. RIC Slovenska Bistrica</b> Trg svobode 5, 2310 Slovenska Bistrica Tel. +386 (0)2 843 02 46 E-mail: <a href="mailto:info@ric-sb.si">info@ric-sb.si</a> Splet: <a href="http://www.ric-sb.si">www.ric-sb.si</a></p> <p><b>4. OOO Maribor</b> Titova 63, 2000 Maribor Tel. +386 (0)2 330 35 00 E-mail: <a href="mailto:majda.horvat-turk@oos.si">majda.horvat-turk@oos.si</a> Splet: <a href="http://www.ponudba-obrti.com/maribor/index.php">www.ponudba-obrti.com/maribor/index.php</a></p>	<p><b>1. Regionalna razvojna agencija Mura d.o.o.</b> Lendavska ulica 5a, 9000 Murska Sobota Tel. +386 (0)2 536 14 61 E-mail: <a href="mailto:info@rra-mura.si">info@rra-mura.si</a> Splet: <a href="http://www.rra-mura.si">www.rra-mura.si</a></p> <p><b>2. Razvojna agencija SINERGIJA</b> Martjanci 36, 9226 Moravske Toplice Tel: +386(0)2 538 13 50 E-mail: <a href="mailto:sinergija@ra-sinergija.si">sinergija@ra-sinergija.si</a> Splet: <a href="http://www.ra-sinergija.si">www.ra-sinergija.si</a></p> <p><b>3. OOO Murska Sobota</b> Lendavska 33, 9000 Murska Sobota Tel: +386(0)2 521 40 15 E-mail: <a href="mailto:ooz.ms@oos.si">ooz.ms@oos.si</a> Splet: <a href="http://www.ooz-ms.si/">http://www.ooz-ms.si/</a></p> <p><b>4. AJPES, Izpostava Murska Sobota</b> Slovenska ulica 2, 9000 Murska Sobota Tel: +386(0)2 530 09 80 E-mail: <a href="mailto:info.ms@ajpes.si">info.ms@ajpes.si</a> Splet:</p>

Savinjska	Osrednjeslovenska
<p><b>1. Savinjsko-Šaleška gospodarska zbornica</b> Rudarska 6 a, 3320 Velenje Tel.: +386 (0)3 898 42 02 E-mail: <a href="mailto:info@ssgz.si">info@ssgz.si</a> Splet: <a href="http://www.ssgz.si/">http://www.ssgz.si/</a></p> <p><b>2. Regionalna gospodarska zbornica Celje</b> Ljubljanska 14/II, 3000 Celje Tel.: +386 (0)3 426 74 00 E-mail: <a href="mailto:info@rgzc.si">info@rgzc.si</a> Splet: <a href="http://rgzc.gzs.si/">http://rgzc.gzs.si/</a></p> <p><b>3. Območna obrtno-podjetniška zbornica Celje</b> Cesta na Ostrožno 4, 3000 Celje Tel.: +386 (0)3 425 22 70 E-mail: <a href="mailto:ooz-celje@ozs.si">ooz-celje@ozs.si</a> Splet: <a href="http://www.ooz-celje.si/">http://www.ooz-celje.si/</a></p> <p><b>4. Mrežni podjetniški inkubator Vrelec d.o.o., Poslovna enota Šentjur</b> Mestni trg 2, 3230 Šentjur Tel.: +386 (0)3 747 18 00 E-mail: <a href="mailto:sentjur@inkubator-rs.si">sentjur@inkubator-rs.si</a> Splet: <a href="http://www.inkubator-rs.si/">http://www.inkubator-rs.si/</a></p>	<p><b>1. AJPES, Izpostava Ljubljana</b> Cesta v Kleče 12, 1000 Ljubljana Tel.: +386 (0)1 583 33 00 E-mail: <a href="mailto:info.lj@ajpes.si">info.lj@ajpes.si</a> Splet: <a href="http://www.ajpes.si/izpostava.asp?id=2">http://www.ajpes.si/izpostava.asp?id=2</a></p> <p><b>2. GZS Območna zbornica Ljubljana</b> Dimičeva 9, 1504 Ljubljana Tel.: +386 (0)1 58 98 174 E-mail: <a href="mailto:oz.ljubljana@gzs.si">oz.ljubljana@gzs.si</a> Splet: <a href="http://www.ozljubljana.si/">http://www.ozljubljana.si/</a></p> <p><b>3. Center za razvoj Litija, d.o.o.</b> Kidričeva cesta 1, 1270 Litija Tel.: +386 (0)1 896 27 10 E-mail: <a href="mailto:info@razvoj.si">info@razvoj.si</a> Splet: <a href="http://www.razvoj.si/">http://www.razvoj.si/</a></p> <p><b>4. DATA, poslovne storitve, d.o.o.</b> Dunajska cesta 136, 1000 Ljubljana Tel.: +386 (0)1 600 15 30 E-mail: <a href="mailto:data@data.si">data@data.si</a> Splet: <a href="http://www.data.si/">http://www.data.si/</a></p>

Vstopne točke podjetnikom in podjetjem nudijo:

- izvedbo postopkov registracij gospodarskih družb in samostojnih podjetnikov
- osnovna svetovanja, povezana z zagonom, poslovanjem in razvojem podjetij, razvojem poslovnih idej, uporabo različnih podpornih inštrumentov, varstvom intelektualne lastnine, uporabo različnih podpornih inštrumentov ter informacije o državnih in evropskih sistemskih virih (subvencije, krediti, garancije...), namenjenih razvoju podjetništva
- osnovno svetovanje s področja davkov, delovnih razmerij, financ, podjetništva, varovanja okolja, trgovine, statutarnih sprememb in ostalih aktualnih področij vsakodnevnega poslovanja družb
- informacije o regiji in poslovanju regijskega gospodarstva
- informacije o možnostih vključitve v mednarodna partnerstva v okviru evropskih projektov
- pomoč pri izvedbi poslovnih dogodkov, izobraževanj in usposabljanj